

Załącznik do Zarządzenia Nr 44/24  
Wójta Gminy Osie  
z dnia 29 października 2024 r.

Egz. Nr 1

## **PROJEKT CZASOWEJ ORGANIZACJI RUCHU**

**ZWIĄZANY Z WPROWADZENIEM CZASOWEJ ORGANIZACJI  
RUCHU NA DROGACH WEWNĘTRZNYCH – UL. MŁYŃSKA,  
UL. TARGOWA W MIEJSCOWOŚCI OSIE.**

### **Zawartość opracowania:**

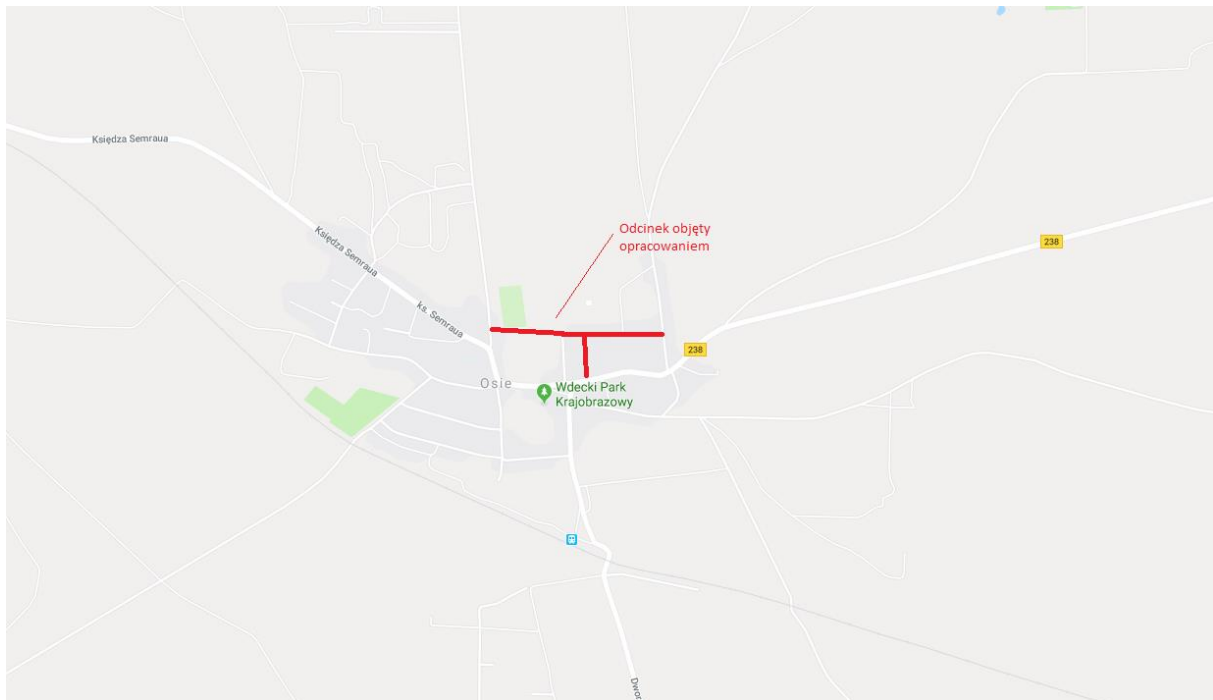
- 1) Plan orientacyjny w skali 1:5 000
- 2) Opis techniczny
- 3) Plan sytuacyjny oznakowania projektowanego
- 4) Zasady umieszczania znaków i urządzeń bezpieczeństwa w pasie drogowym

**OPRACOWAŁ:**

inż. Marek Lejk

# PLAN ORIENTACYJNY ul. Młyńska i Targowa w Osiu

SKALA 1 : 5 000



# OPIS TECHNICZNY

## 1) Podstawa opracowania

1.1 Ustawa z dnia 20 czerwca 1997 r. Prawo o ruchu drogowym (t.j. Dz. U. z 2023 r. poz. 1047, 919, 1053, 1088, 1123, 1193, 1234, 1394, 1720, 1723, 2029, z 2024 r. poz. 834)

1.2 OBWIESZCZENIE MINISTRA INFRASTRUKTURY z dnia 9 września 2019 r. w sprawie ogłoszenia jednolitego tekstu rozporządzenia z dnia 3 lipca 2003 r. Ministra Infrastruktury w sprawie szczegółowych warunków technicznych dla znaków i sygnałów drogowych oraz urządzeń bezpieczeństwa ruchu drogowego i warunków ich umieszczania na drogach (tj. Dz.U. z 2019 r. poz. 2311).

1.3 Obwieszczenie Ministra Infrastruktury oraz Ministra Spraw Wewnętrznych i Administracji z dnia 31 października 2019 r. w sprawie ogłoszenia jednolitego tekstu rozporządzenia Ministrów Infrastruktury oraz Spraw Wewnętrznych i Administracji w sprawie znaków i sygnałów drogowych (Dz. U. z 2019 r. poz. 2310)

## 2) Przedmiot opracowania

Projekt obejmuje wprowadzenie czasowej organizacji ruchu na drogach wewnętrznych – ulica Młyńska oraz ul. Targowa w miejscowości Osie, powiat świecki w dniu 1 listopada 2024 r. w godzinach od 6.00 do 22.00.

## 3) Stan istniejący

Ulice charakteryzują się zwartą zabudową jednorodziną, posiadają jezdnie o nawierzchni bitumicznej o szerokości 4,5 – 5,5 m i ograniczonej obustronnie krawężnikiem. Ze względu na ograniczoną szerokość pasa drogowego nie ma możliwości zlokalizowania w nich oddzielnych ciągów pieszych.

#### **4) Projektowana organizacja ruchu**

Projekt przewiduje wprowadzenie na odcinku ul. Młyńskiej i Targowej znaków zakazu, w szczególności: zakaz skręcania w lewo, zakaz wjazdu oraz zakaz postoju, a parkowanie pojazdów odbywać się będzie w wyznaczonych miejscach. W tej sytuacji część ul. Młyńskiej nabierze charakteru ulicy jednokierunkowej.

Na odcinku ulicy Młyńskiej tj. od ul. Szkolnej do ul. Targowej obowiązywać będą znaki B-35 „Zakaz postoju” tzn. zakaz postoju pojazdu na dłużej niż 1 minutę. Ta część ulicy stanie się też ulicą jednokierunkową. Na wysokości ul. Targowej obowiązywać będzie znak B-2 „Zakaz wjazdu” w ul. Młyńską. Z ulicy Targowej obowiązywać będzie znak B-21 „Zakaz skręcania w lewo”. Znak B-21 ustawiony zostanie też na drodze wewnętrznej od strony plebani.

Zmiana obowiązywać będzie w dniu 1 listopada 2024 r. w godzinach od 6.00 do 22.00.

Dzięki wprowadzeniu projektowanej organizacji ruchu przewiduje się podwyższenie bezpieczeństwa wszystkich uczestników ruchu w dniu 1 listopada 2024 r.

#### **5) Uwagi końcowe**

Oznakowanie powinno spełniać warunki Rozporządzenia Ministrów Infrastruktury oraz Spraw Wewnętrznych i Administracji z 31 lipca 2002 w sprawie znaków i sygnałów drogowych (tj. Dz.U. z 2019 r. poz. 2310) oraz Rozporządzenia Ministra Infrastruktury z dnia 3 lipca 2003 roku w sprawie szczegółowych warunków technicznych dla znaków i sygnałów drogowych oraz urządzeń bezpieczeństwa ruchu drogowego i warunków ich umieszczania na drogach (tj. Dz.U. z 2019 r. poz. 2311).

## Plan sytuacyjny oznakowania pionowego



**Zestawienie oznakowania użytego do wprowadzenia zmian w  
organizacji ruchu**

Lp	Symbol znaku	Nazwa znaku	ilość
1	B-21	Zakaz skręcania w lewo	2
2	B-2	Zakaz wjazdu	1
3	B-35	Zakaz postoju	2

## Zasady umieszczania znaków i urządzeń bezpieczeństwa w pasie drogowym.

Kategorie znaków	Wysokość umieszczenia znaku [m]	
	Poza obszarami zabudowanymi	W obszarach zabudowanych
A - ostrzegawcze B - zakazu <sup>2)</sup> C - nakazu D - informacyjne F - uzupełniające <sup>1)</sup> G - dodatkowe przed przejazdami kolejowymi <sup>4)</sup>	min 2,00  (min 1,50) <sup>6)</sup>	min 2,00 (2,20) <sup>7)</sup>
E - tablice przeddrogowskazowe E-1, - drogowskazy tablicowe E-2, - tablice szlaków drogowych E-14,	min. 1,00	min 2,00 (2,20) <sup>7)</sup> (min 1,00) <sup>5)</sup>
E - znaki szlaku drogowego E-15, E-16, - tablice kierunkowe E-13, - tablice miejscowości E-17a, E-18a, - drogowskazy w kształcie strzały - małe E-4, - drogowskazy do obiektu E-5÷E-12, E-19a÷E-22,	2,00	min 2,00 (2,20) <sup>7)</sup> - 2,50
E - drogowskazy w kształcie strzały - duże	min. 0,70	min. 0,70
Znaki umieszczone nad jezdnią <sup>2)</sup>	5,00	5,00
Znaki umieszczone na lub za urządzeniami bezpieczeństwa ruchu <sup>2)</sup>	0,90 - 1,20	0,90 - 1,20

<sup>1)</sup> z wyjątkiem znaków F-11 (5,00 m) i F-14a, b, c (0,50 m)

<sup>2)</sup> z wyjątkiem znaków umieszczonych na elementach konstrukcji obiektów inżynierskich o obniżonej skrajni

<sup>3)</sup> znaki E-4, E-17a, E-18a, E-19a nie występują na autostradach i drogach ekspresowych

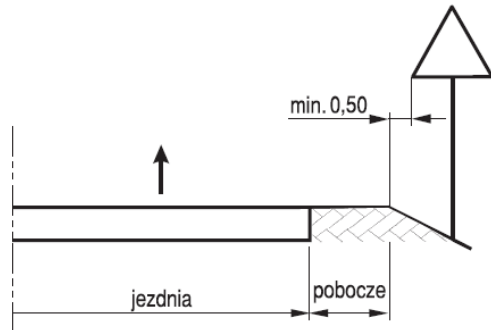
<sup>4)</sup> z wyjątkiem znaków G-1 (1,00 m - na ulicach; 0,50 m - na pozostałych drogach)

<sup>5)</sup> dla znaków umieszczanych w pasie zieleni poza chodnikiem lub na poboczu

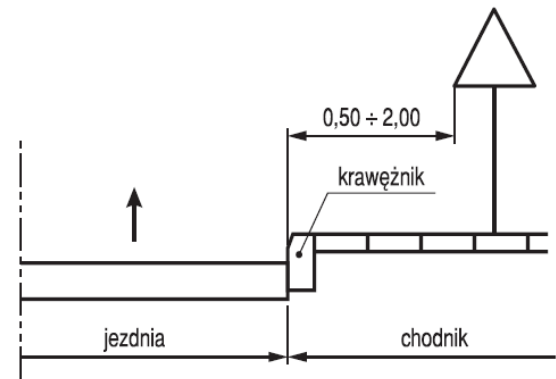
<sup>6)</sup> dla kilku znaków umieszczanych na jednej konstrukcji wsporczej przy braku ruchu pieszego

<sup>7)</sup> w przypadku umieszczenia znaku na chodniku

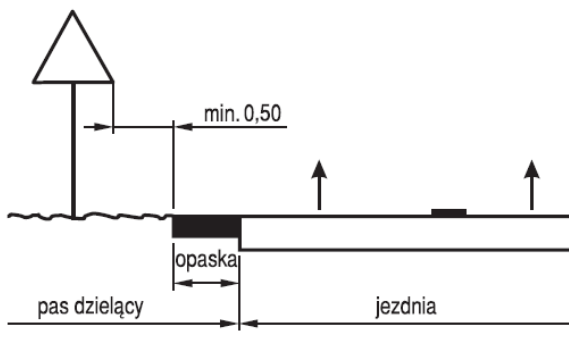
## Odległości znaków od krawędzi jezdni.



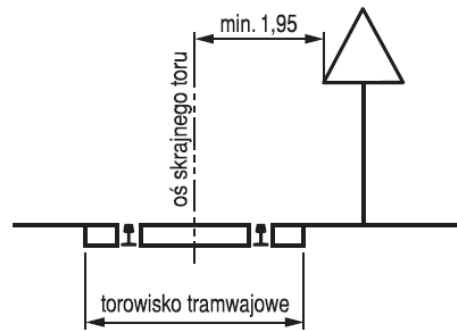
a) na drodze



c) na ulicy



b) w pasie dzielącym jezdnie drogi dwujezdniowej



d) na drodze, wzdłuż której biegnie linia tramwajowa