



EGZ. 1 z 3

NAZWA OPRACOWANIA **PROGRAM FUNKCJONALNO-UŻYTKOWY**

NAZWA ZADANIA **REMONT KOŚCIOŁA I CMENTARZA PARAFIALNEGO W OSIU**

RODZAJ OBIEKTU **CMENTARZ - KATEGORIA OBIEKTU BUDOWLANEGO – VI
KOŚCIÓŁ - KATEGORIA OBIEKTU BUDOWLANEGO – X**

ADRES OBIEKTU **CMENTARZ – OSIE, UL. MŁYŃSKA, DZ. NR 194/1, 549, 550, 791, 798, 799
KOŚCIÓŁ – OSIE, UL. KOŚCIELNA 2, DZ. NR 122, 586, 587
GMINA OSIE, POWIAT ŚWIECKI**

NAZWA I ADRES ZAMAWIAJĄCEGO **PARAFIA RZYMSKOKATOLICKA PW PODWYŻSZENIA KRZYŻA ŚWIĘTEGO W OSIU
UL. KOŚCIELNA 1
86-150 OSIE**

REJESTR **2024.P-04**

KODY CPV **71000000-8 Usługi architektoniczne, budowlane, inżynieryjne i kontrolne
71200000-0 Usługi architektoniczne i podobne
71220000-6 Usługi projektowania architektonicznego
45100000-8 Przygotowanie terenu pod budowę
45000000-7 Roboty budowlane
45310000-3 Roboty instalacyjne elektryczne
45400000-1 Roboty wykończeniowe w zakresie obiektów budowlanych
45453000-7 Roboty remontowe i renowacyjne**

FUNKCJA	IMIĘ, NAZWISKO, ZAKRES I NUMER UPRAWNIENI BUDOWLANYCH	PODPIS
OPRACOWANIE	mgr inż. Robert Paliga uprawnienia budowlane do projektowania bez ograniczeń w specjalności konstrukcyjno-budowlanej nr KUP/0002/POOK/09	

CZERWIEC 2024

1 CZĘŚĆ OPISOWA	5
1.1 Opis ogólny przedmiotu zamówienia	5
1.1.1 Charakterystyczne parametry określające wielkość obiektu lub zakres robót budowlanych	6
1.1.2 Aktualne uwarunkowania wykonania przedmiotu zamówienia	6
1.1.3 Ogólne właściwości funkcjonalno-użytkowe.....	6
1.1.4 Szczegółowe właściwości funkcjonalno-użytkowe.....	6
1.2 Opis wymagań zamawiającego dotyczących przedmiotu zamówienia	7
1.2.1 Wymagania dotyczące dokumentacji.....	7
1.2.2 Warunki odbioru prac projektowych	8
1.2.3 Cechy obiektu dotyczące rozwiązań budowlano-konstrukcyjnych i wskaźników ekonomicznych.....	10
1.2.3.1 Wymagania w zakresie przygotowania terenu budowy	10
1.2.2.2 Wymagania w zakresie architektury	10
1.2.2.3 Wymagania w zakresie konstrukcji	10
1.2.2.4 Wymagania w zakresie instalacji.....	10
1.2.2.5 Wymagania w zakresie zagospodarowania terenu.....	10
1.2.2.6 Wymagania w zakresie realizacji robót budowlanych	10
1.2.3 Warunki wykonania i odbioru robót budowlanych.....	11
1.2.3.1 Roboty remontowe	11
1.2.3.2 Roboty dotyczące zieleni	12
1.2.3.3 Instalacje oświetleniowe	12
2. CZĘŚĆ INFORMACYJNA	12
2.1 Dokumenty potwierdzające zgodność zamierzenia budowlanego z wymaganiami wynikającymi z odrębnych przepisów.....	12
2.2 Oświadczenie zamawiającego o posiadaniu prawa do dysponowania nieruchomością na cele budowlane.	13
2.3 Wskazanie przepisów prawnych i norm związanych z projektowaniem i wykonaniem zamierzenia budowlanego	13
2.4 Inne posiadane informacje i dokumenty niezbędne do zaprojektowania robót budowlanych	13
2.4.1 Kopia mapy zasadniczej.....	14
2.4.2 Wyniki badań gruntowo-wodnych	14
2.4.3 Zalecenia konserwatorskie konserwatora zabytków	14
2.4.4 Inwentaryzacja zieleni	14
2.4.5 Dane dotyczące zanieczyszczeń atmosfery niezbędne do analizy ochrony powietrza oraz posiadane raporty, opinie lub ekspertyzy z zakresu ochrony środowiska	14

2.4.6	Pomiary ruchu drogowego, hałasu i innych uciążliwości	14
2.4.7	Inwentaryzacja lub dokumentacja obiektu budowlanego	14
	Rys. A/1 Elewacja zachodnia, elewacja wschodnia.....	15
	Rys. A/2 Elewacja południowa	15
	Rys. A/3 Elewacja północna	16
2.4.8	Warunki techniczne i realizacyjne związane z przyłączeniem obiektu do istniejących sieci wodociągowych, kanalizacyjnych, ciepłych, gazowych, energetycznych i teletechnicznych oraz dróg publicznych kolejowych i wodnych.....	16
2.4.9	Dodatkowe wytyczne inwestorskie i uwarunkowania związane z budową i jej przeprowadzeniem.....	16
	Dokumentacja fotograficzna	17
	Karta ewidencyjna zabytku	23
	Karta cmentarza	35

1 CZĘŚĆ OPISOWA

1.1 Opis ogólny przedmiotu zamówienia

Przedmiotem opracowania jest program funkcjonalno-użytkowy dla zadania: „Remont kościoła i cmentarza parafialnego w Osiu” zlokalizowanych w miejscowości Osie, gmina Osie, powiat świecki, województwo kujawsko-pomorskie.

Niniejszy program funkcjonalno-użytkowy stanowi wytyczne do zaprojektowania i wykonania robót budowlanych obejmujących remont kościoła i cmentarza parafialnego w Osiu.

W ramach zadania projektowego należy:

- a) wystąpić do WUOZ w Toruniu o wytyczne dotyczące robót konserwatorskich na elewacji frontowej kościoła oraz robót konserwatorskich na terenie cmentarza,
- b) sporządzić program robót konserwatorskich,
- c) uzyskać pozwolenia WUOZ w Toruniu na prowadzenie robót konserwatorskich,
- d) uzyskać decyzje lokalizacji inwestycji celu publicznego na budowę oświetlenia (jeżeli zajdzie potrzeba),
- e) sporządzić projekt budowlany:
 - projekt zagospodarowania terenu,
 - projekt architektoniczno-budowlany,
 - projekt techniczny,
- f) uzyskać wymagane prawem uzgodnienia, w tym:
 - uzgodnienie dokumentacji z WUOZ w Toruniu
- g) uzyskać wymagane prawem pozwolenia, w tym:
 - pozwolenie Wojewódzkiego Konserwatora Zabytków w Toruniu na wykonanie robót budowlanych dla obiektów wpisanych do rejestru zabytków,
 - pozwolenie/uzgodnienie Wojewódzkiego Konserwatora Zabytków w Toruniu na wycinkę drzew na terenie wpisanym do rejestru zabytków, wpisanym do ewidencji zabytków,
 - pozwolenie Starosty świeckiego na budowę oświetlenia cmentarza oraz wykonanie pozostałych robót budowlanych (jeżeli zajdzie potrzeba)
- h) sporządzić przedmiar robót,
- i) sporządzić kosztorys ofertowy,
- j) wykonać prace budowlanych na podstawie powyższych opracowań:
 - remontu kościoła parafialnego,
 - remontu cmentarza,
- k) zapewnić nadzór konserwatorski przez osobę o wymaganych uprawnieniach,
- l) zapewnić nadzór nad robotami budowlanymi przez osobę o wymaganych uprawnieniach.

Wykonawca ma obowiązek zastosować się do przepisów prawa i norm obowiązujących w Polsce, również tych, które nie zostały wymienione w programie funkcjonalno-użytkowym, a są niezbędne dla wykonania przedmiotu zamówienia.

1.1.1 Charakterystyczne parametry określające wielkość obiektu lub zakres robót budowlanych

Zakres robót budowlanych wraz z charakterystycznymi parametrami:

Budynek Kościoła:

- remont uszkodzonych gzymsów na elewacji frontowej – ok. 20mb;
- remont tynku w strefie cokołowej – ok. 5m²;
- oczyszczenie kolumny przy głównym wejściu do kościoła – 3 szt.;
- malowanie elewacji frontowej – ok. 300m²;
- remont muru oporowego przy kościele ok. 20mb.
- remont ogrodzenia murowanego z przęsłami metalowymi – ok. 80m.b.

Cmentarz:

- remont schodów alei głównej – ok. 240m²;
- remont nawierzchni utwardzonych na cmentarzu – ok. 454m²
- usunięcie drzew zagrażających bezpieczeństwu mienia – (8 lip drobniolistnych o średnicy pnia od 132cm do 190cm, 5 modrzewi europejskich o średnicy pnia od 111cm do 136cm, 9 świerków pospolitych o średnicy pnia od 58cm do 112cm, 2 klony zwyczajne o średnicy pnia od 186cm do 211cm);
- remont historycznych nagrobków - 2 sztuki;
- budowa oświetlenia – 2 lampy solarne;
- remont ogrodzenia murowanego o wysokości 1,25m z przęsłami metalowymi – ok. 90m.b. w tym 1 furta główna metalowa, 1 brama wjazdowa metalowa (5m).

1.1.2 Aktualne uwarunkowania wykonania przedmiotu zamówienia

Przedmiot zamówienia dotyczy istniejących budynków – kościoła Parafii pw. Podwyższenia Krzyża Świętego w Osiu, zlokalizowanego na działkach nr 122, 586, 587 przy ulicy Kościelnej, oraz cmentarza parafialnego, zlokalizowanego na działkach nr 194/1, 549, 550, 791, 798, 799 przy ulicy Młyńskiej w Osiu. Właścicielem budynku kościoła i cmentarza parafialnego jest Parafia Rzymsko-Katolicka p.w. Podwyższenia Krzyża Św., ul. Kościelna 2, 86-150 Osie.

Cmentarz parafialny p.w. Podwyższenia Krzyża w Osiu wpisany jest do Gminnej Ewidencji Zabytków prowadzonej przez Wójta Gminy Osie przyjętej Zarządzeniem nr 3/19 Wójta Gminy Osie z dnia 4 października 2019 roku. Cmentarz znajduje się również w Gminnym Rejestrze Zabytków pod nr 173.

Kościół parafialny wpisany jest do rejestru zabytków pod Nr A/184/1. Dla obiektu została założona Karta Ewidencyjna Zabytków Architektury i Budownictwa Nr 3617.

Dla działek, na których zlokalizowany jest cmentarz i kościół parafialny brak jest miejscowego planu zagospodarowania przestrzennego.

Cmentarz i kościół parafialny są funkcjonującymi obiektami sakralnymi. Organizując proces budowlany, Wykonawca musi uwzględnić konieczność zapewnienia możliwości bezpiecznego korzystania z w/w obiektów zgodnie z ich przeznaczeniem.

1.1.3 Ogólne właściwości funkcjonalno-użytkowe

Budynek kościoła jest obiektem funkcjonującym, pełniącym funkcję sakralną. Cmentarz jest obiektem ogólnodostępnym, pełniącym funkcję pochówku osób zmarłych.

1.1.4 Szczegółowe właściwości funkcjonalno-użytkowe

Zakres robót budowlanych objęty bieżącym Programem Funkcjonalno-Użytkowym nie zmieni istniejących funkcji obiektów.

1.2 Opis wymagań zamawiającego dotyczących przedmiotu zamówienia

Przed przystąpieniem do prac projektowych Wykonawca powinien odbyć obowiązkową wizję lokalną w celu przewidzenia wszelkich prac niezbędnych do prawidłowego wykonania przedmiotu zamówienia.

1.2.1 Wymagania dotyczące dokumentacji

Podstawę do wykonania dokumentacji projektowej stanowią:

- program funkcjonalno – użytkowy,
- wizja lokalna,
- aktualne normy i przepisy prawne,
- uzgodnienia z Zamawiającym.

Dokumentacja projektowa stanowiąca przedmiot zamówienia obejmuje:

- program robót konserwatorskich,
- projekt budowlany,
- projekt wykonawczy,
- przedmiar robót,
- projekt powykonawczy,

Wykonawca opracuje program robót konserwatorskich zgodnie z *Rozporządzeniem Ministra Kultury i Dziedzictwa Narodowego w sprawie prowadzenia prac konserwatorskich, prac restauratorskich i badań konserwatorskich przy zabytku wpisanym do rejestru zabytków albo na Listę Skarbów Dziedzictwa oraz robót budowlanych, badań architektonicznych i innych działań przy zabytku wpisanym do rejestru zabytków, a także badań archeologicznych i poszukiwań zabytków* (Dz.U. 2018 poz. 1609).

Wykonawca opracuje projekt budowlany zgodnie z *Rozporządzeniem Ministra Rozwoju i Technologii z dnia 12 lipca 2022r w sprawie szczegółowego zakresu i formy projektu budowlanego* (Dz.U. 2020 poz. 1609).

Wykonawca opracuje projekt wykonawczy zgodnie z *Rozporządzeniem Ministra Rozwoju i Technologii z dnia 20 grudnia 2021 r. w sprawie szczegółowego zakresu i formy dokumentacji projektowej, specyfikacji technicznych wykonania i odbioru robót budowlanych oraz programu funkcjonalno-użytkowego* (Dz.U.2021.2454 z dnia 2021.12.29).

Wykonawca wykona dokumentację projektową w liczbie egzemplarzy uzależnionych od formy składania projektu do organu administracji architektoniczno-budowlanej:

- 1) w formie papierowej – dokumentację należy wykonać w 6 egzemplarzach w formie papierowej oraz w formie elektronicznej w formacie pdf
- 2) w formie elektronicznej – dokumentację należy wykonać w formacie pdf i w 3 egzemplarzach w formie papierowej.

Wykonawca wykona dokumentację projektową na bazie:

- bieżącego programu funkcjonalno-użytkowego,
- wytycznych Wojewódzkiego Konserwatora Zabytków w Toruniu
- programu prac konserwatorskich i decyzji WUOZ w Toruniu
- decyzji o lokalizacji inwestycji celu publicznego (jeżeli zajdzie potrzeba),
- aktualnych przepisów prawnych: Ustawy Prawo Budowlane, Rozporządzenie Ministra Infrastruktury w sprawie warunków technicznych, jakim powinny odpowiadać budynki i ich usytuowanie, Rozporządzenia Ministra Rozwoju w sprawie szczegółowego zakresu i formy projektu budowlanego oraz innych obowiązujących przepisów i norm.

Do obowiązków Wykonawcy należy uzyskanie oraz poniesienie kosztu wszystkich niezbędnych uzgodnień, zgłoszeń i decyzji koniecznych do zrealizowania przedmiotu zamówienia zgodnie z obowiązującymi przepisami, w tym uzyskania pozwolenia na roboty budowlane oraz pozwolenia na użytkowanie, jeżeli będą konieczne.

Do obowiązków Wykonawcy należy zapewnienie nadzoru autorskiego w zakresie opracowywanych projektów.

Przed przystąpieniem do prac projektowych Wykonawca powinien odbyć obowiązkową wizję lokalną w celu przewidzenia wszelkich prac niezbędnych do prawidłowego wykonania przedmiotu zamówienia oraz sprawdzenia możliwości prowadzenia robót.

Wykonawca w imieniu Zamawiającego wystąpi o wydanie decyzji o lokalizacji inwestycji celu publicznego (jeżeli decyzja będzie wymagana),

Dokumentacja projektowa powinna zawierać szczegółowy opis technologii robót remontowych oraz rysunki detali. Dokumentacja podlega zatwierdzeniu przez Zamawiającego przed złożeniem wniosku na pozwolenie na budowę oraz przed przystąpieniem do prac budowlanych,

Kierownik budowy sporządzi i przekaze przed rozpoczęciem robót budowlanych Plan BIOZ.

1.2.2 Warunki odbioru prac projektowych

Wykonawca dostarczy zamawiającemu koncepcję rozwiązań projektowych celem akceptacji w terminie określonym w umowie.

Dokumentacja podlega zatwierdzeniu przez Zamawiającego:

- na etapie koncepcji,
- przed złożeniem wniosku na pozwolenie na budowę lub zgłoszenie
- przed przystąpieniem do prac budowlanych.

Odbiór prac projektowych nastąpi po przekazaniu Zamawiającemu dokumentacji projektowej wraz z uzgodnieniami i przyjętym zgłoszeniem lub decyzją o pozwoleniu na roboty budowlane.

Ogólne warunki wykonania i odbioru robót budowlanych:

- Zamawiający wymaga, aby roboty budowlane były wykonane zgodnie z opracowaną dokumentacją techniczną, zgłoszeniem lub pozwoleniem na budowę i sztuką budowlaną. Ze względu na występujące obiekty, roboty budowlane powinny być prowadzone z zachowaniem szczególnej ostrożności,
- nieprzydatne materiały rozbiórkowe i gruz winny zostać zutylizowane,
- energia elektryczna na potrzeby budowy będzie pobierana z istniejących sieci za zgodą i na warunkach użytkownika obiektu,
- woda dla potrzeb budowy na poziomie terenu może być pobierana z istniejących sieci za zgodą i na warunkach użytkownika obiektu,
- Wykonawca będzie zobowiązany umową do przyjęcia odpowiedzialności od następstw i za wyniki działalności w zakresie:
 - organizacji i wykonywania robót budowlanych,
 - ochrony środowiska,
 - warunków bezpieczeństwa pracy,
 - zaplecza dla potrzeb wykonawcy,
 - bezpieczeństwa ruchu drogowego i pieszego w otoczeniu budowy,
 - ochrony mienia związanego z budową.
- Wyroby budowlane, stosowane w trakcie wykonywania robót budowlanych, mają spełniać wymagania europejskich przepisów, a wykonawca będzie posiadał

dokumenty potwierdzające, że zostały one wprowadzone do obrotu, zgodnie z regulacjami ustawy o wyrobach budowlanych i posiadają wymagane parametry.

- Zamawiający przewiduje bieżącą kontrolę wykonywanych robót budowlanych. Kontroli Zamawiającego będą poddane w szczególności:
 - rozwiązania projektowe zawarte w projekcie budowlanym - przed złożeniem wniosku o przyjęcie zgłoszenia lub wydanie pozwolenia na budowę oraz projekty wykonawcze i specyfikacje techniczne wykonania i odbioru robót budowlanych – w aspekcie ich zgodności z programem funkcjonalno-użytkowym oraz warunkami umowy,
 - stosowane gotowe wyroby budowlane w odniesieniu do dokumentów potwierdzających ich dopuszczenie do obrotu oraz zgodności parametrów z danymi zawartymi w projekcie technicznym i w specyfikacjach technicznych,
 - wyroby budowlane lub elementy wytwarzane w budownictwie, np. beton konstrukcyjny na okoliczność zgodności ich parametrów z dokumentacją projektową i specyfikacjami technicznymi,
 - sposób wykonania robót budowlanych w aspekcie zgodności ich wykonania z projektem, specyfikacjami technicznymi, programem funkcjonalno-użytkowym i umową.
- Dla potrzeb zapewnienia współpracy z wykonawcą i prowadzenia kontroli wykonywanych robót budowlanych oraz dokonywania odbiorów Zamawiający przewiduje ustanowienie osoby do zarządzania realizacją umowy pełniącą funkcję inspektora nadzoru.
- Roboty budowlane będą odbierane przez osoby upoważnione ze strony Zamawiającego do zarządzania umową – inspektora nadzoru inwestorskiego.
- Zamawiający ustala następujące rodzaje odbiorów:
 - odbiór robót zanikających i ulegających zakryciu,
 - odbiór częściowy,
 - odbiór końcowy,
 - odbiór ostateczny tj. po okresie gwarancji.
- Zamawiający ustanowił ryczałtowe wynagrodzenie dla wykonawcy. Dla potrzeb odbioru i rozliczania robót budowlanych, zamawiający ustala następujące etapy rozliczeniowe:
 - Etap I** wykonanie kompletnej dokumentacji projektowej, odebranej i zaakceptowanej przez Zamawiającego oraz przyjęcie zgłoszenia lub uzyskanie pozwolenia na budowę;
 - Etap II** wykonanie wszystkich robót budowlanych, infrastrukturę techniczną i roboty towarzyszące, uporządkowanie placu budowy, dostarczenie dokumentacji powykonawczej wraz z zawiadomieniem o zakończeniu robót;
 - Etap III** dostarczenie koniecznych dokumentów umożliwiających rozpoczęcie użytkowania obiektu, w tym uzyskanie pozwolenia na użytkowanie (jeżeli będzie wymagane).

Wykonawca będzie zobowiązany do wykonywania i utrzymywania w stanie nadającym się do użytku oraz do likwidacji wszystkich robót tymczasowych, niezbędnych do realizacji przedmiotu zamówienia. Zamawiający nie będzie opłacał robót tymczasowych takich jak: urządzenia od transportu pionowego, zabezpieczenia przed opadami, transport, drogi tymczasowe itp.

1.2.3 Cechy obiektu dotyczące rozwiązań budowlano-konstrukcyjnych i wskaźników ekonomicznych

Budynek kościoła posiada fundamenty kamiennie-ceglane. Ściany wymurowane z cegły ceramicznej pełnej, obustronnie otynkowane. Elewacje z wyprawą tynkarską, z wtórną obrzutką, na niskim lekko wysuniętym cokole. Na elewacji frontowej portal dwuprzęsłowy o trzech kolumnach o charakterze doryckim.

1.2.3.1 Wymagania w zakresie przygotowania terenu budowy

Teren budowy należy zabezpieczyć przed dostępem osób trzecich, a roboty prowadzić zgodnie z obowiązującymi przepisami w zakresie bezpieczeństwa i higieny pracy.

1.2.2.2 Wymagania w zakresie architektury

Prace remontowe na elewacji kościoła – gzymsy, cokół, elewacja frontowa, prace w zakresie muru oporowego, nagrobków, utwardzenia i ogrodzenia mają na celu doprowadzić wyżej wymienione elementy do dobrego stanu technicznego oraz zabezpieczenie przed destrukcyjnym wpływem warunków atmosferycznych przy zachowaniu pierwotnej formy architektonicznej. Dokładny zakres robót, kolorystyka oraz użyte materiały powinny być określone w programie prac konserwatorskich, oraz być uzgodnione z Wojewódzkim Konserwatorem Zabytków w Toruniu.

1.2.2.3 Wymagania w zakresie konstrukcji

Nie dotyczy.

1.2.2.4 Wymagania w zakresie instalacji

Instalacja oświetlenia cmentarza – lampy solarne na słupach – 2szt. Forma lamp, wysokość słupów zgodnie z programem konserwatorskim. Lokalizację lamp Wykonawca uzgodni z Zamawiającym na etapie opracowania dokumentacji projektowej.

1.2.2.5 Wymagania w zakresie zagospodarowania terenu

W wyniku robót budowlanych objętych programem funkcjonalno-użytkowym nie nastąpią zmiany w układzie istniejącego zagospodarowania terenu.

1.2.2.6 Wymagania w zakresie realizacji robót budowlanych

Zamawiający oczekuje, że przedmiot zamówienia zostanie zrealizowany w terminie i na zasadach ustalonych w umowie. Zamawiający oczekuje udzielenia przez Wykonawcę co najmniej 36 miesięcznego okresu gwarancji za wykonanie przedmiotu zamówienia. Wykonawca będzie realizował roboty budowlane w oparciu o uzyskane decyzje administracyjne.

Przed rozpoczęciem robót Wykonawca dostarczy Zamawiającemu Projekt Techniczny i poinformuje Zamawiającego, Powiatowy Inspektorat Nadzoru Budowlanego w Świeciu oraz Wojewódzkiego Konserwatora Zabytków w Toruniu o planowanym terminie rozpoczęcia robót.

Wykonawca ustanowi kierownika uprawnionego do przeprowadzenia wszystkich robót objętych przedmiotem zamówienia. Przed przystąpieniem do robót Kierownik budowy przedstawi Zamawiającemu do akceptacji plan BIOZ w zakresie dotyczącym przedmiotu zamówienia, zgodnie z Rozporządzeniem Ministra Infrastruktury z 23.06.2003 w sprawie

informacji dotyczącej bezpieczeństwa i ochrony zdrowia oraz planu bezpieczeństwa i ochrony zdrowia (Dz.U. nr 120 poz. 1126 z późn. zmianami).

1.2.3 Warunki wykonania i odbioru robót budowlanych

1.2.3.1 Roboty remontowe

Gzysmy na budynku kościoła

Zadanie obejmuje remont uszkodzonych gzysmów na elewacji zachodniej (frontowej) kościoła. Część istniejących gzysmów uległa uszkodzeniu z powodu braku prawidłowego odprowadzenia wody. Stan techniczny gzysmów przedstawiono w dokumentacji fotograficznej. Celem jest uzyskanie prawidłowego odprowadzania wody ze strefy gzysmowej oraz usunięcie zdegradowanych warstw i odtworzenie profilu gzysmu. Rozwiązania materiałowe należy określić w programie prac konserwatorskim.

Cokoły na budynku kościoła

Zadanie obejmuje remont uszkodzonych i zawilgoconych tynków w strefie cokołowej. W strefie przygruntowej część tynków uległa zawilgoceniu. W konsekwencji pojawiły się wykwyty i odspojenia od muru. Celem jest usunięcie zdegradowanych warstw i odtworzenie tynku na cokole. Rozwiązania materiałowe należy określić w programie prac konserwatorskim.

Remont muru oporowego przy kościele

Zadanie obejmuje remont istniejącego muru oporowego z kamienia i cegły pełnej. Zakres robót obejmuje wymianę uszkodzonych cegieł, lokalne przemurowania, uzupełnienie spoin oraz impregnacje powierzchniową. Rozwiązania materiałowe należy określić w dokumentacji projektowej lub programie prac konserwatorskim.

Remont schodów głównej alei na cmentarzu

Zadanie obejmuje rozbiórkę istniejącej kostki betonowej i obrzeży betonowych, wykonanie warstw nowej podbudowy wraz z wyrównaniem powierzchni oraz ułożenie nowej kostki betonowej i nowych obrzeży betonowych.

Remont nawierzchni utwardzonych na cmentarzu

Zadanie obejmuje wymianę istniejącej nawierzchni ciągów pieszych na cmentarzu na nawierzchnię z kostki betonowej. Zadanie obejmuje roboty rozbiórkowe, korytowanie, wykonanie warstw nowej podbudowy oraz ułożenie nawierzchni z kostki betonowej i nowych obrzeży betonowych. Przebieg istniejących alei pozostaje bez zmian.

Remont historycznych nagrobków

Zadanie obejmuje remont dwóch historycznych nagrobków zlokalizowanych na terenie cmentarza. Remont będzie polegał na oczyszczeniu istniejących elementów, usunięciu mchów i porostów, naprawie pęknięć, ubytków, wyrównaniu elementów odbiegających od pionu i poziomu. Prace remontowe powinny być prowadzone na podstawie programu robót konserwatorskich, oraz powinny być uzgodnione z Wojewódzkim Konserwatorem Zabytków w Toruniu.

Malowanie elewacji frontowej kościoła

Zadanie obejmuje malowanie elewacji frontowej po wykonanych pracach remontowych. Rozwiązania materiałowe należy określić w programie prac konserwatorskim. Kolorystyka musi być jak najbardziej zbliżona do obecnej.

Oczyszczenie kolumn kościoła

Trzy kolumny, zlokalizowane przy wejściu głównym do kościoła należy oczyścić. Metoda oczyszczania zgodna z programem robót konserwatorskich.

Remont ogrodzenia przy kościele

– remont ogrodzenia murowanego z przęstami metalowymi – ok. 80m.b.

Remont ogrodzenia przy cmentarzu

- remont ogrodzenia murowanego o wysokości 1,25m z przęsłami metalowymi – ok. 90m.b. w tym 1 furta główna metalowa, 1 brama wjazdowa metalowa (5m).

1.2.3.2 Roboty dotyczące zieleni

Zadanie obejmuje wycinkę drzew zagrażających bezpieczeństwu mienia. Dokładną lokalizację drzew przeznaczonych do wycinki ustalić z zamawiającym.

Wykaz drzew przeznaczonych do wycinki		
Nr	Gatunek	Obwód (cm)
1.	Lipa drobnolistna	172
2.	Lipa drobnolistna	175
3.	Lipa drobnolistna	144
4.	Lipa drobnolistna	132
5.	Lipa drobnolistna	173
6.	Lipa drobnolistna	166
7.	Lipa drobnolistna	190
8.	Lipa drobnolistna	151
9.	Modrzew europejski	124
10.	Modrzew europejski	136
11.	Modrzew europejski	111
12.	Modrzew europejski	128
13.	Modrzew europejski	129
14.	Świerk pospolity	96
15.	Świerk pospolity	76
16.	Świerk pospolity	58
17.	Świerk pospolity	109
18.	Świerk pospolity	98
29.	Świerk pospolity	112
20.	Świerk pospolity	109
21.	Świerk pospolity	101
22.	Świerk pospolity	77
23.	Klon zwyczajny	211
24.	Klon zwyczajny	186

1.2.3.3 Instalacje oświetleniowe

Roboty w zakresie oświetlenia cmentarza, polegające na montażu dwóch lamp solarnych. Forma lamp, parametry techniczne, rodzaj światła zgodny z programem konserwatorskim.

2. CZĘŚĆ INFORMACYJNA

2.1 Dokumenty potwierdzające zgodność zamierzenia budowlanego z wymaganiami wynikającymi z odrębnych przepisów

Nie dotyczy przedmiotu zamierzenia.

2.2 Oświadczenie zamawiającego o posiadanym prawie do dysponowania nieruchomością na cele budowlane.

Zamawiający posiada prawo do dysponowania nieruchomością na cele budowlane i zobowiązuje się dostarczyć stosowne oświadczenie wykonawcy prac projektowych.

2.3 Wskazanie przepisów prawnych i norm związanych z projektowaniem i wykonaniem zamierzenia budowlanego

Podstawę opracowania stanowią:

- umowa na wykonanie programu funkcjonalno – użytkowego,
- wytyczne Zamawiającego,
- *Rozporządzenie Ministra Rozwoju i Technologii w sprawie szczegółowego zakresu i formy dokumentacji projektowej, specyfikacji technicznych wykonania i odbioru robót budowlanych oraz programu funkcjonalno-użytkowego (Dz.U.2021.2454),*
- *Rozporządzenie Ministra Rozwoju i Technologii z dnia 20 grudnia 2021 r. w sprawie określenia metod i podstaw sporządzania kosztorysu inwestorskiego, obliczania planowanych kosztów prac projektowych oraz planowanych kosztów robót budowlanych określonych w programie funkcjonalno-użytkowym (Dz.U.2021.2458),*
- *Ustawa z dnia 7 lipca 1994 r. – Prawo budowlane (Dz.U.2024.725),*
- *Rozporządzenie Ministra Infrastruktury z dnia 12 kwietnia 2002 r. w sprawie warunków technicznych, jakim powinny odpowiadać budynki i ich usytuowanie (Dz.U.2022.1225),*
- *Rozporządzenie Ministra Rozwoju z dnia 11 września 2020 r. w sprawie szczegółowego zakresu i formy projektu budowlanego (Dz.U.2022.1679),*
- *Ustawa z dnia 16 kwietnia 2004 r. o wyrobach budowlanych (Dz.U.2021.1213),*
- *Rozporządzenie Ministra Infrastruktury w sprawie bezpieczeństwa i higieny pracy podczas wykonywania robót budowlanych (Dz.U.2003.47.401),*
- *Rozporządzenie Ministra Infrastruktury w sprawie informacji dotyczącej bezpieczeństwa i ochrony zdrowia oraz planu bezpieczeństwa i ochrony zdrowia (Dz.U.2003.120.1126),*
- *Rozporządzenie Ministra Pracy i Polityki Socjalnej z dnia 26 września 1997 r. w sprawie ogólnych przepisów bezpieczeństwa i higieny pracy (Dz.U.2003.169.1650),*
- *Rozporządzenie Ministra Kultury i Dziedzictwa Narodowego w sprawie prowadzenia prac konserwatorskich, prac restauratorskich i badań konserwatorskich przy zabytku wpisanym do rejestru zabytków albo na Listę Skarbów Dziedzictwa oraz robót budowlanych, badań architektonicznych i innych działań przy zabytku wpisanym do rejestru zabytków, a także badań archeologicznych i poszukiwań zabytków (Dz.U. 2018 poz. 1609),*
- *Ustawa z dnia 23 lipca 2003 r. o ochronie zabytków i opiece nad zabytkami (Dz.U. 2022 poz. 840).*

2.4 Inne posiadane informacje i dokumenty niezbędne do zaprojektowania robót budowlanych

Zamawiający nie posiada mapy do celów projektowych. Wykonawca prac projektowych musi pozyskać ją we własnym zakresie.

2.4.1 Kopia mapy zasadniczej

Wykonawca prac projektowych musi w swoim zakresie pozyskać kopię mapy zasadniczej do celów projektowych.

2.4.2 Wyniki badań gruntowo-wodnych

Nie dotyczy

2.4.3 Zalecenia konserwatorskie konserwatora zabytków

Wykonawca prac projektowych musi w swoim zakresie uzyskać zalecenia konserwatorskie oraz opracować program robót konserwatorskich.

2.4.4 Inwentaryzacja zieleni

Wykonawca prac musi w swoim zakresie dokonać inwentaryzacji drzew przeznaczonych do wycinki. Informację o lokalizacji konkretnych drzew Wykonawca prac projektowych uzyska od Zamawiającego.

2.4.5 Dane dotyczące zanieczyszczeń atmosfery niezbędne do analizy ochrony powietrza oraz posiadane raporty, opinie lub ekspertyzy z zakresu ochrony środowiska

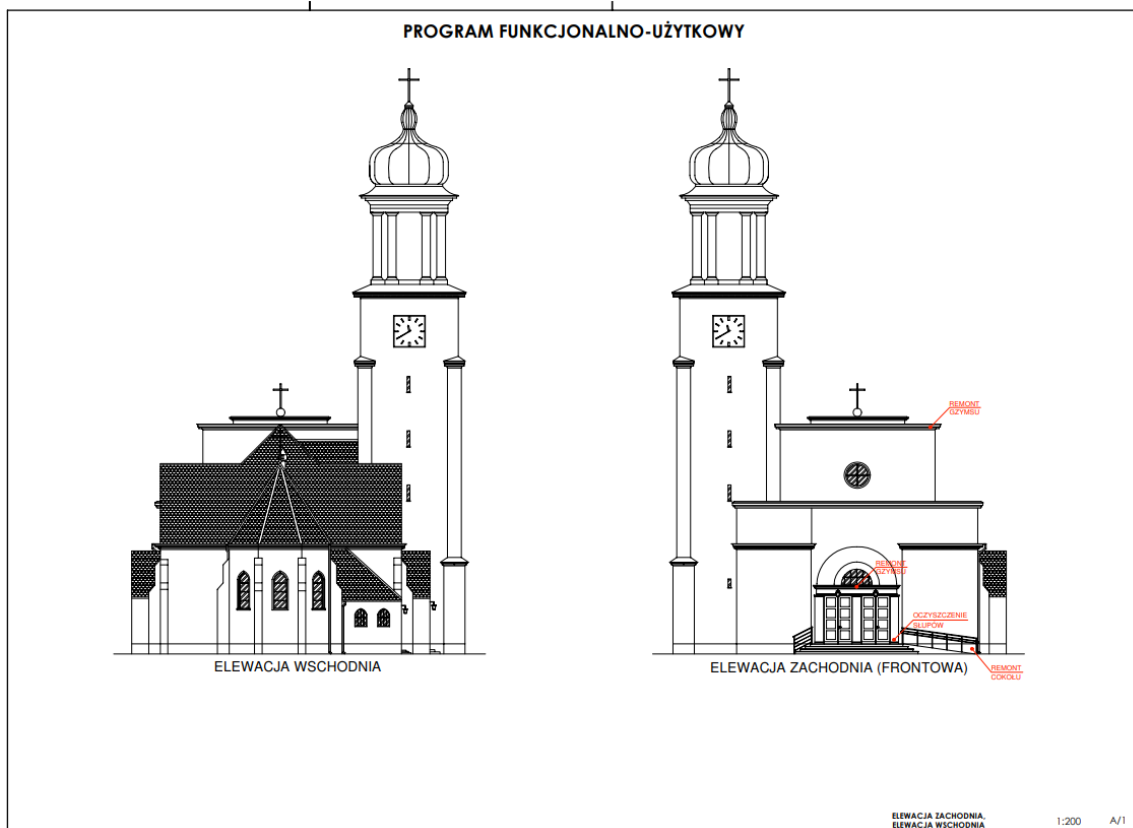
Nie dotyczy.

2.4.6 Pomiary ruchu drogowego, hałasu i innych uciążliwości

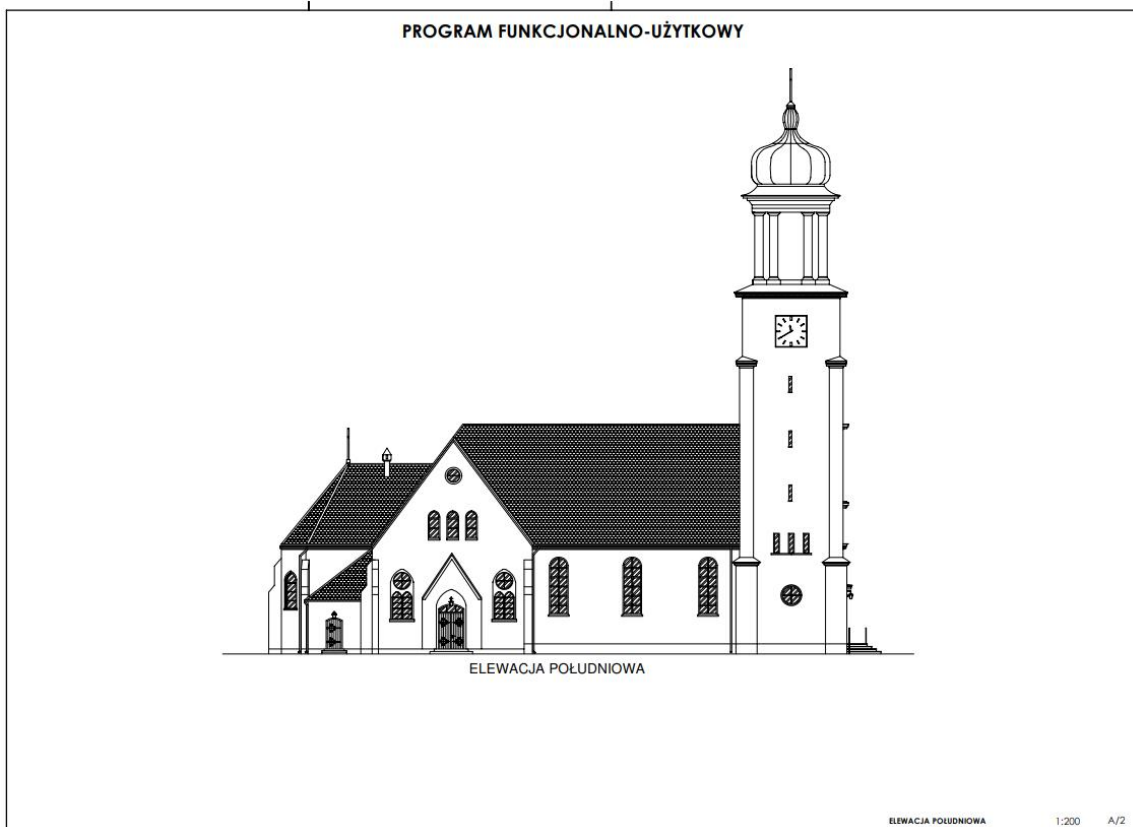
Nie dotyczy.

2.4.7 Inwentaryzacja lub dokumentacja obiektu budowlanego

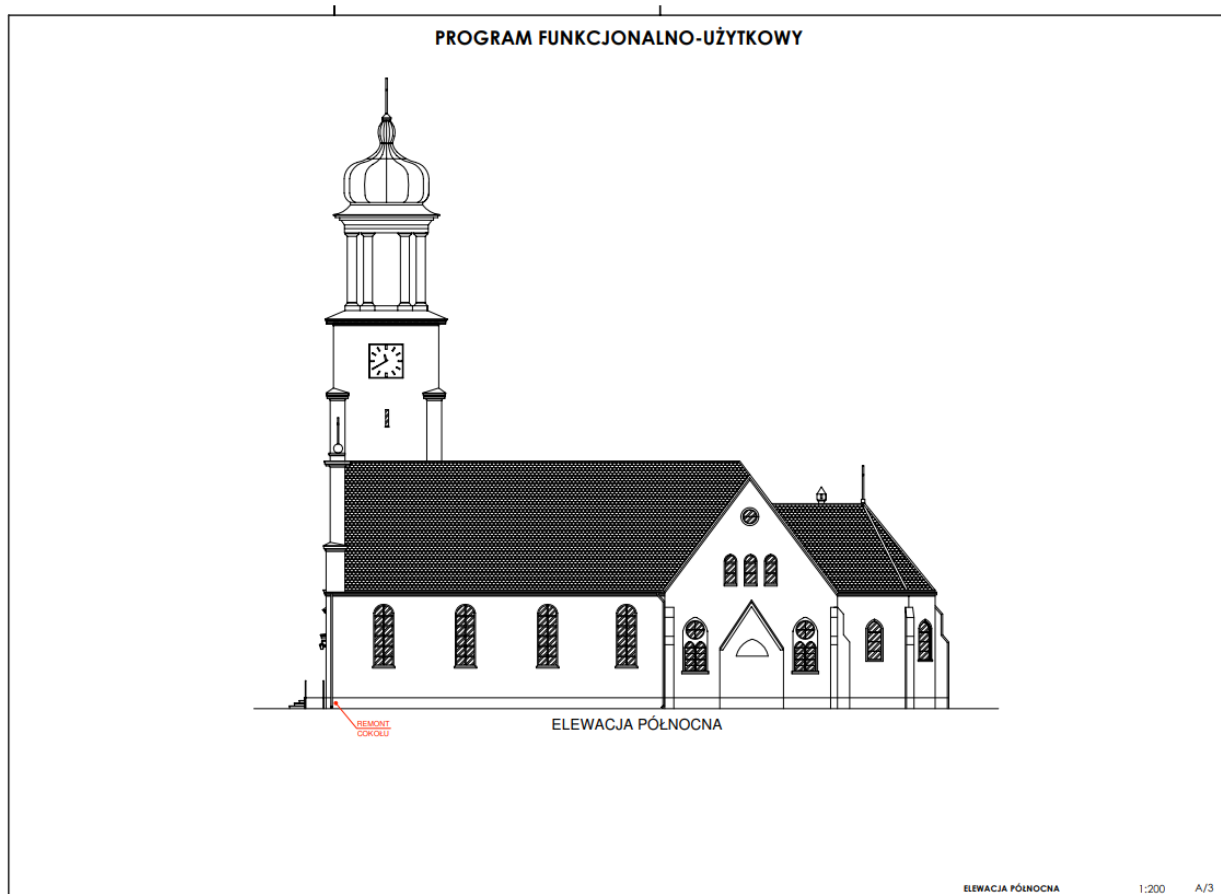
Rys. A/1 Elewacja zachodnia, elewacja wschodnia



Rys. A/2 Elewacja południowa



Rys. A/3 Elewacja północna



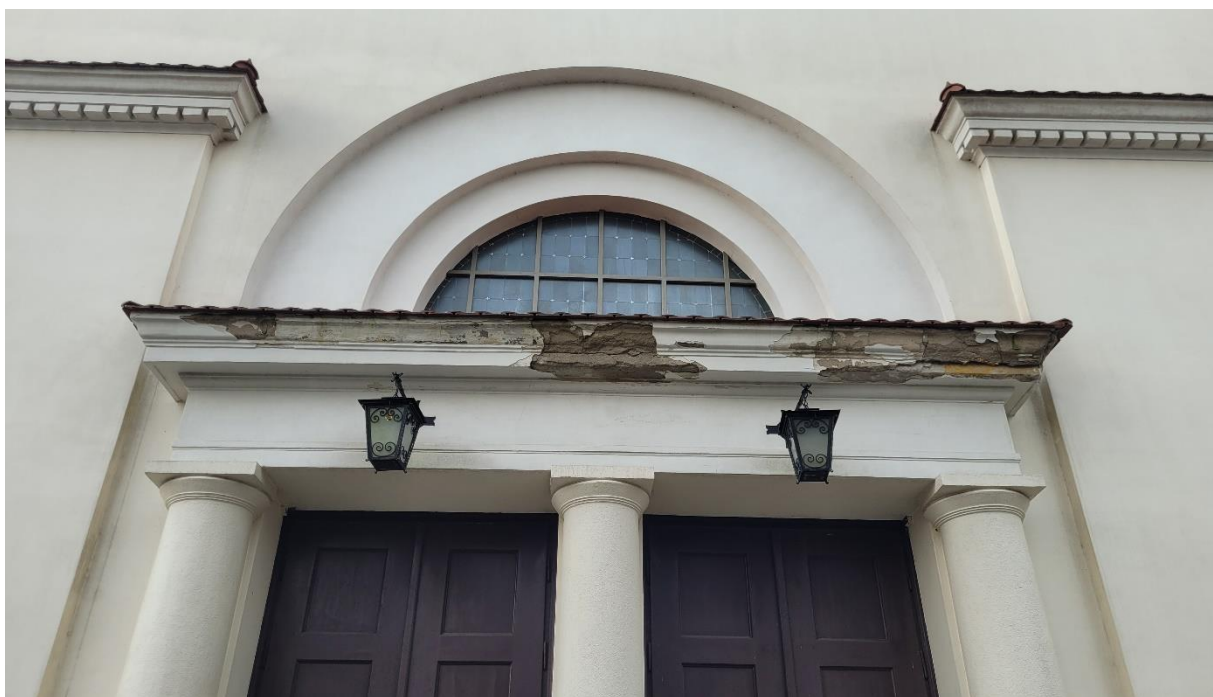
2.4.8 Warunki techniczne i realizacyjne związane z przyłączeniem obiektu do istniejących sieci wodociągowych, kanalizacyjnych, ciepłych, gazowych, energetycznych i teletechnicznych oraz dróg publicznych kolejowych i wodnych

Nie dotyczy.

2.4.9 Dodatkowe wytyczne inwestorskie i uwarunkowania związane z budową i jej przeprowadzeniem

Do uwzględnienia z organami opiniującymi.

Dokumentacja fotograficzna



Fot. 1 Gzyms do remontu



Fot. 2 Gzyms do remontu, kolumny do oczyszczenia



Fot. 3 Gzyms do remontu



Fot. 4 Cokół do remontu



Fot. 5 Mur oporowy przy kościele



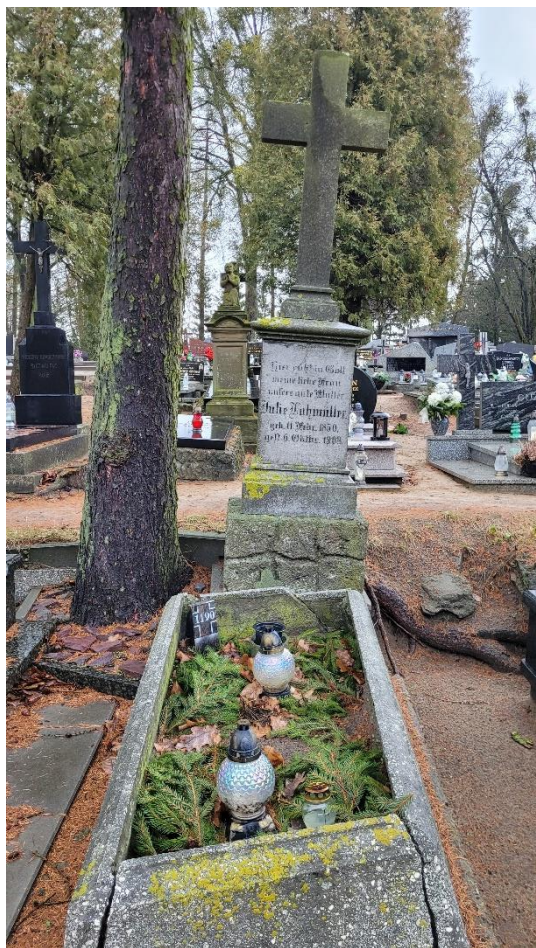
Fot. 6 Brama główna i ogrodzenie przy kościele



Fot. 7 Mur oporowy przy kościele



Fot. 8 Ogrodzenie cmentarza



Fot. 9 Nagrobki do oczyszczenia



Fot. 10 Schody na alei głównej



Fot. 11 Schody na alei głównej



Fot. 12 Aleja gruntowa

1. Obiekt **h544** 2. Czas powstania 1901 r. rozb.1930-38 r. 3. Miejscowość **OSIE**

KOŚCIÓŁ PARAFIALNY p.w. Podwyższenia Krzyża Św.

11. Zdjęcia, rzut, przekrój, sytuacja, orientacja

1. Elewacja boczna południowa
2. Wnętrze, nawa

ORIENTACJA
skala 1 : 50 000



4. Adres ul. Kościelna 86-150 Osie

nr hipoteczny [redacted]

5. Przynależność administracyjna

województwo kujawsko - pomorskie
powiat Świecie n. W.
gmina Osie

6. Poprzednie nazwy miejscowości

Osse, Ossie, Osie, niem. Osche

7. Przynależność administracyjna przed 1.I.1999 r.

województwo bydgoskie

8. Właściciel i jego adres

Parafia Rzymsko-Katolicka
p.w. Podwyższenia Krzyża Św.
ul. Kościelna 2, 86-150 Osie

9. Użytkownik i jego adres

jw.

10. Rejestr zabytków

Nr ...A/184/1... data ...22.06.2004.

12. Autorzy, historia obiektu, określenie stylu.

Wieś wzmiankowana w III w. jako własność książąt pomorskich.
W 1415 r. według krzyżackich ksiąg czynszowych wieś obejmowała 51 włók: 5 wolnych sołtysa, 4 proboszcza, osadzonych zaś było 8 włók.
W 1583 r. z wizytacji biskupa Rozrażewskiego wynika, że wieś królewska Osie posiadał skarbnik Duński.
W 1807 r. droga przez Osie uchodziła pruska rodzina królewska przed wojskami napoleońskimi z Berlina do Prus Wschodnich, a za nią Napoleon, każąc poszerzyć drogę do szerokości 12 pretów – stąd zachowana do dziś jej nazwa „trakt napoleoński”
W 1868 r. wieś liczyła 1273 mieszkańców (840 katolików i 380 ewangelików i 171 domów mieszkalnych.
Posiadała dwa kościoły: katolicki i ewangelicki, dwie szkoły katolickie i jedną ewangelicką oraz szkołę uzupełniającą.
W 1885 r. było 1903 mieszkańców.

Parafia założona wg ks. St. Kujota w XIII w. przez książąt pomorskich.
Kościół istniał tu już przed przybyciem krzyżaków. Na początku XIV w. do proboszcza należały 4 włoki. Około roku 1580 wzniesiony został kościół drewniany, pod wezwaniem Św. Bartłomieja, ufundowany przez Konopacką (zapewne Annę z Kostków), poświęcony w roku 1597 przez biskupa Rozrażewskiego. Spłonął on w dniu 18.VIII.1714 r. a w roku następnym wzniesiono kolejny drewniany kościół.
W 1649 r. do tutejszej parafii należały: Osie, Miedzno, Brzeziny, Lipieniek, Wierzchy, Brzemiona, młyny Żur i Tleń.
W 1821 r. (lub w 1822 r wg Słownika Geograficznego) miejsce drewnianego kościoła zbudowano nową świątynię o ścianach z muru pruskiego.
Zachowały się zdjęcia tej nieistniejącej już świątyni z drewnianą wieżą, rozebranej w 1930 r. pod budowę nowej.
cd wkładka

13. Opis (sytuacja, materiał i konstrukcja, rzut, bryła, elewacje, wnętrze, wyposażenie, instalacje)

SYTUACJA. Wieś Osie położona jest w powiecie świeckim, w odległości ok. 25 km na północ od Świecia. Leży na terenie Borów Tucholskich, przy starej drodze prowadzącej z Drzycimia na Pomorze, oraz krzyżującym się z nią tzw. „traktem napoleońskim” prowadzącym z zachodu od strony Tlenia, na wschód w kierunku Nowego.

Kościół parafialny wznosi się w centrum wsi, usytuowany w zachodniej pierzei rozległego placu, elewacją boczną rozciągając się wzdłuż ulicy Kościelnej wiodącej od placu. W jego sąsiedztwie wzdłuż tej samej ulicy usytuowane są zabudowania zespołu kościelnego: plebania, organistówka oraz pozostałości dawnej wikariatki. Kościół wzniesiono na nieznanym wzniesieniu, opadającym lekko ku południowi i zachodowi, gdzie wprowadzono kamienny mur oporowy. Kościół jest orientowany, zwrócony prezbiterium w stronę placu, a monumentalną fasadą zachodnią w kierunku stojącej przy nim organistówki. Główne wejście do kościoła prowadzi przez fasadę zachodnią, a drugie boczne przez północną kruchtę od ulicy Kościelnej. Teren kościoła jest ogrodzony od strony ulicy nowszym ogrodzeniem metalowym, na podmurówce, ze słupkami zamkniętymi dachówką, z bramą wjazdową przy fasadzie zachodniej ujętą w masywne muryne słupy i furtką przed wejściem bocznym.

MATERIAŁ, KONSTRUKCJA, TECHNIKA.

- fundamenty kamienno-ceglane,
- ściany wymurowane z cegły ceramicznej pełnej, obustronnie otynkowane,
- sklepienia prezbiterium masywne, ceglane, gwiaździste; część starsza (pseudo-transept): strop drewniany belkowy, łamany w formie trapezowej; część nowsza (nawa): strop belkowy, odeskowany, a w częściach bocznych (obejście) w każdym przeszle masywna kolebka,
- więźba dachu drewniana, krokwiowo-płatwiowo-kleszczowa: w części starszej co 6-tą lub 4-tą krokiew wiązar pełen zastrzałami; w części nowszej (nawa) 2 rzędy słupów z mieczami, co 6-tą krokiew wiązar pełen z jętką i górnym słupem
- dach kryty dachówką ceramiczną, karpiówką, podwójnie w koronkę, wieża pobita blachą
- schody na chór drewniane, policzkowe, zabiegowe, o balustradzie z wyciętych desek, wyżej na II kondygnacji wieży analogiczne bez balustrady, wyżej drabiniaste.
- posadzki z płyt kamiennych granitowych, w części nowszej (nawa) po bokach fragmenty starej posadzki z płyt betonowych barwionych w masie, w zakrytych nowszą terracotą,
- otwory okienne rozglifione do wnętrza, zamknięte ceglany nadprożem w formie luku w części starszej ostrego, w nowszej pełnego

cd wkładka

WKLADKA DO KARTY EWIDENCYJNEJ ZABYTEKÓW ARCHITEKTURY I BUDOWNICTWA ZAŁĄCZNIK NR 1

1. Miejscowość gmina powiat województwo	OSIE Osie Świecie n.W. kuj.-pomorskie	2. Obiekt (nazwa jak w karcie)	3. Zawartość wkładki (nazwa obiektu lub materiału uzupełniającego)
		KOŚCIÓŁ PARAFIALNY p.w. Podwyższenia Krzyża Św.	opis cd.

p.12 HISTORIA c.d. W 1901 r. staraniem ks. proboszcza Semraua rozbudowano szachulcową świątynię dobudowując od wschodu poprzeczną nawę w formie transeptu z kruchtą wejściową z prezbiterium, zakrystią oraz kruchtą boczną. Nowa część otrzymała charakter neogotycki. W 1930 r. podjęto kolejną rozbudowę. Projekt rozbudowy opracowany został zapewne przez Stefana Cybichowskiego z Poznania, znanego architekta 20-lecia międzywojennego, czynnego m.in. przy rozbudowie kościoła p.w. Św. Mikołaja w Fordonie oraz przy pracach koncepcyjnych rozbudowy kościoła w Ludzisku k. Janikowa. W ramach rozbudowy rozebrano starą szachulcową nawę z drewnianą wieżą z 1821 r., a w ich miejsce wzniesiono większą murowaną, z częściowo wbudowaną wysoką wieżą w narożniku fasady i bocznej elewacji. Elewacje i wnętrza uzyskały charakter neobarokowy, natomiast fasada zachodnia uzyskała monumentalny modernistyczny charakter. Prace przy wykończeniu wnętrza trwały aż do wybuchu wojny. W 1935 r. projekt elektryczny dla kościoła opracowała Pomorska Elektrownia Krajowa Gródek S.A. Bezpośrednio przed wybuchem wojny zamówiono, sprowadzono i wstawiono witraże. W czasie działań wojennych kościół był znacznie zniszczony. Nieudana próba wysadzenia wieży zniszczyła fragmenty murów wieży i spowodowała zniszczenie większości witraży – zwłaszcza w nawie. Polichromie ścienne wykonane w latach 1951-55 wg projektu Drapiewskiego z Pelplina nawiązują swym charakterem do stylu 20-lecia międzywojennego. Kościół cechy stylowe z dwóch faz budowy; część wschodnia mieszcząca transept z prezbiterium i zakrystią wzniesiona w 1901 r. posiada charakter neogotycki, natomiast część zachodnia tworząca nawę z wieżą z lat 30-tych XX w. otrzymała charakter neobarokowy, z wyjątkiem fasady zachodniej – monumentalnej, utrzymanej w konwencji klasycyzująco-modernistycznej.

p.13 MATERIAL, KONSTRUKCJA, TECHNIKA c.d.

- okna stalowe, pojedyncze, zamknięte łukiem pełnym lub ostrym, wypełnione szkłem witrażowym; w wieży okienka szczelinowe, drewniane, krosnowe, pojedyncze,
- drzwi drewniane, płycinowe: główne zewnętrzne 2-skrzydłowe; za nimi z kruchy głównej do nawy wewnętrzne wahadłowe, przeszkłone w górnych płycinach; boczne zewnętrzne do kruchy pn. 2-skrzydłowe, od zewnątrz odeskowane poziomo ze śrubami udającymi ęwieki, z nadświetlem witrażowym zamkniętym odcinkowym łukiem; za nimi z kruchy do transeptu wewnętrzne 2-skrzydłowe o krawędziach nacinanych kozikowo i żłobkowanych płycinach, z nadświetlem witrażowym zamkniętym odcinkowym łukiem; drzwi z prezbiterium do zakrystii 1-skrzydłowe, zamknięte łukiem odcinkowym, płyciny oprofilowane; do wieży 1-skrzydłowe.

Wkładkę założył: mgr Anna Klugowska, luty-marzec 2004 r.
(imię, nazwisko, data)

Miejsce przechowywania negatywów:

p. 13 RZUT. Nawa prostokątna, 4-prześlowa, trzy przęsła wschodnie z wydzieloną częścią środkową i wąskimi bocznymi tworzącymi rodzaj obejścia, w czwartym zachodnim przęśle chór muzyczny, przy tym przęśle od północy kwadratowa, częściowo wbudowana w nawę wieża. Pseudo-transept w przedłużeniu nawy o równej z nią szerokości, poprzedzony od pn. płytką krucha, a od pd. analogiczną wngką, w narożach prostopadłe szkarpy. Prezbiterium zamknięte trójbocznie, opięte ukośnymi szkarpami. Przy nim od pn. kwadratowa zakrystia.

p.13 BRYŁA. Nawa jednoprzestrzenna, kryta wysokim dachem dwuspadowym, fasada zachodnia z prostą attyką, przy której poprzeczne połacie odprowadzające wodę opadawą od attyki. Wieża 6-kondygnacyjna, zwieńczona 8-boczną latarnią i cebulastym hełmem z owalną puszką i łacińskim krzyżem. Pseudo-transept z prezbiterium o ścianach równej wysokości z nawą, transept kryty dachem dwuspadowym o poprzecznej kalenicy w stosunku do kalenicy nawy, krucha pn. i wngka pd. przy transepcie kryte dwuspadowo. Prezbiterium zamknięte trójbocznie, kryte dachem dwuspadowym, zamkniętym trójpołaciowo. Zakrystia niska, kryta dwuspadowym dachem.

p.13 ELEWACJE. Elewacje z wyprawą tynkarską, z wtórną obrzutką, na niskim lekko wysuniętym cokole. Otwory okienne w części wschodniej w uskokowych opaskach lub wngkach zamknięte ostrołukowo, w części zachodniej (nawa) proste otwory zamknięte pełnym łukiem. Ściany zwieńczone gzymsem: w części wschodniej profilowanym, w zachodniej uskokowy (częściowo na konsolkach) z silnie wysuniętym okapem dachu.

Elewacja frontowa monumentalna, o charakterze klasycyzująco-modernistycznym. Symetryczna, 2-kondygnacyjna, z górną kondygnacją nieco zwężoną. Dolna kondygnacja z wejściem na osi poprzedzonym szerokimi schodami. Dwie pary drzwi ujętych w portal dwuprzęsłowy o trzech kolumnach o charakterze doryckim, dźwigających proste belkowanie, powyżej półkoliste duże okno w dwu-uskokowej płycinie. Naroża dolnej partii ujęte szerokimi pilastrami zamkniętymi profilowanym gzymsem na konsolkach. Dolna kondygnacja zamknięta gzymsem uskokowym. Górna kondygnacja tworzy attykę dla dachu, ściana z okulusem na osi, zamknięta gzymsem profilowanym zwieńczonym kulą z krzyżem na osi. Wieża wtopiona od pd. w fasadę, z narożnym pilastrem od pn., w czterech dolnych kondygnacjach na osi szczelinowe okienka, wyżej elewacja analogiczna do elewacji od ulicy.

Elewacja północna od ulicy Kościelnej. Zakrystia z wejściem zamkniętym odcinkowym łukiem, poprzedzonym stopniami na osi, zwieńczona gzymsem uskokowym. Prezbiterium o ścianie ślepej, z oknem w ukośnej ścianie trójbocznego zamknięcia. Naroża ujęte szkarpami 2-uskokowymi z dachówką. Pseudotransept o elewacji symetrycznej. W przyziemiu krucha z wejściem zamkniętym odcinkowym łukiem, w płycinie ostrołukowej, zamknięta profilowanym gzymsem. (W bocznych ścianach kruchy wąskie ostrołukowe okienka.) Korpus transeptu ujęty w narożach 2-uskokowymi szkarpami zamkniętymi dachówką. Po bokach kruchy płyciny ostrołukowe, w nich biforia okienek ostrołukowych z okulusem u góry. Ponad kruchtą w uskokowych opaskach - triada okienek ostrołukowych i okulus powyżej. Nawa 3-osiowa, okna w prostych otworach zamkniętych pełnym łukiem.

1. Miejscowość gmina powiat województwo	OSIE Osie Świecie n.W. kuj.-pomorskie	2. Obiekt (nazwa jak w karcie)	3. Zawartość wkładki (nazwa obiektu lub materiału uzupełniającego)
		KOŚCIÓŁ PARAFIALNY p.w. Podwyższenia Krzyża Św.	opis cd.

p. 13 ELEWACJE c.d.

Wieża 6-kondygnacyjna, symetryczna, w dolnej kondygnacji ujęta w narożach masywnymi 1-uskokowymi szkarpami zamkniętymi dachówką. W dolnej kondygnacji okulus, na II kondygnacji triada prostokątnych okienek, na III, IV i V okienka szczelinowe. Na wysokości od II do V kondygnacji pilastry narożne zamknięte dachówką, na VI kondygnacji tarcza zegarowa. W zwieńczeniu gzyms profilowany na prostych konsolkach. Górna część wieży w formie ażurowej latarni o 8 kolumnach doryckich, między kolumnami niska drewniana balustrada, w zwieńczeniu gzyms profilowany i cebulasty 8-boczny hełm zwieńczony owalną puszką z ażurowym łacińskim krzyżem.

Elewacja południowa.

Prezbiterium z oknem w ścianie południowej i ukośnej – okna ostrołukowe w uskokowej opasce. Naroża ujęte szkarpami 2-uskokowymi z dachówką.

Pseudo-transept o elewacji analogicznej do frontowej, w miejscu kruchty przybudówka z ostrołukową wnęką.

Nawa 4-osiowa o kompozycji odpowiadającej ścianie północnej.

Elewacja wschodnia.

Prezbiterium o oknach w ścianach trójbocznego zamknięcia.

Zakrystia o 2 oknach zamkniętych ostrołukowo.

Wieża o elewacji analogicznej do frontowej, w przyziemiu ślepa ściana częściowo wtopiona w korpus nawy.

p. 13 WYPOSAŻENIE, WNĘTRZE.

Prezbiterium sklepienie gwieździste, cztery okna w otworach uskokowych, zamkniętych ostrołukowo, z witrażami z przedstawieniami figuralnymi: od lewej Św. Jan, po środku Chrystus Ukrzyżowany, po prawej Matka Boska Bolesna i w bocznym oknie Św. Franciszek.

Łuk tęczyowy ostry.

Pseudo-transept o oknach w ostrołukowych wnękach o rozglifionych ościeżach, zachowane częściowo w oknie pn. przedstawienie Św. Zofii i Św. Teresy od Dzieciątka Jezus.

Strop belkowy, łamany, w formie trapezowej, 3-prześłowy, przęsła dzielone wiązarami środkowymi i skrajnymi, belki o krawędziach profilowanych, deskowane.

Nawa połączona z pseudo-transeptem prześwietem trójarkadowym, z półkolistymi arkadami: środkową szerszą, wspartymi na dwóch jońskich kolumnach środkowych i filarach przyściennych.

Wkładkę założył: mgr Anna Klugowska, luty-marzec 2004 r.
(imię, nazwisko, data)

Miejsce przechowywania negatywów:

p. 13 WYPOSAŻENIE, WNĘTRZE c.d.

Korpus nawowy 4-prześłowy. W trzech wschodnich przęsłach podzielony na szerszą nawę środkową i wąskie boczne tworzące formę obejścia – przęsła wydzielają kolumny środkowe i filary, a na bocznych ścianach pilastry. Kolumny na cokołach, o gładkich trzonach, zwężających się ku górze, z jońskimi głowicami. W czwartym zachodnim przęsle chór muzyczny wsparty na filarach przyściennych i dwóch środkowych ustawionych ukośnie filarach dekorowanych dostawionymi półkolumnami, na belkowaniu balustrada chóru ażurowa, tralkowa, wybrzuszona w części środkowej, zwieńczona gzymsem.

Pod chórem wydzielona kruchta główna i schody na chór i do wieży.

Strop nawy w części środkowej belkowy płaski, wsparty na gzymsem wieńczącym ściany, dekorowany płycinami ujętymi profilowaną listwą. Boczne części tworzące obejście sklepienie w każdym przęsle kolebką dekorowaną kasetonami, otwartą półkolistą arkadą do nawy środkowej.

Ściany i stropy wnętrza dekorowane polichromią o motywach charakterystycznych dla 20-lecia międzywojennego, ornamenty powtarzalnie stylizowane, wykonane z wzornika, a w transepcie przedstawienia figuralne ze scenami z ewangelii.

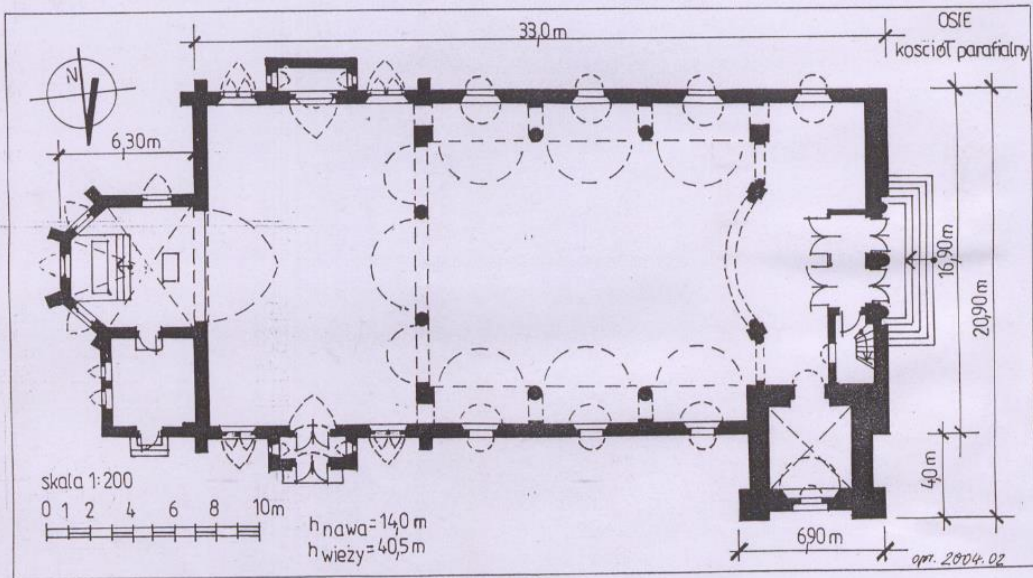
Wyposażenie kościoła: ołtarze główny i boczne, balustrada wydzielająca prezbiterium oraz ambona neogotyckie z przełomu XIX i XX w., oraz w nawie z lat 30-tych XX w.

p.13 INSTALACJE, Elektryczna.

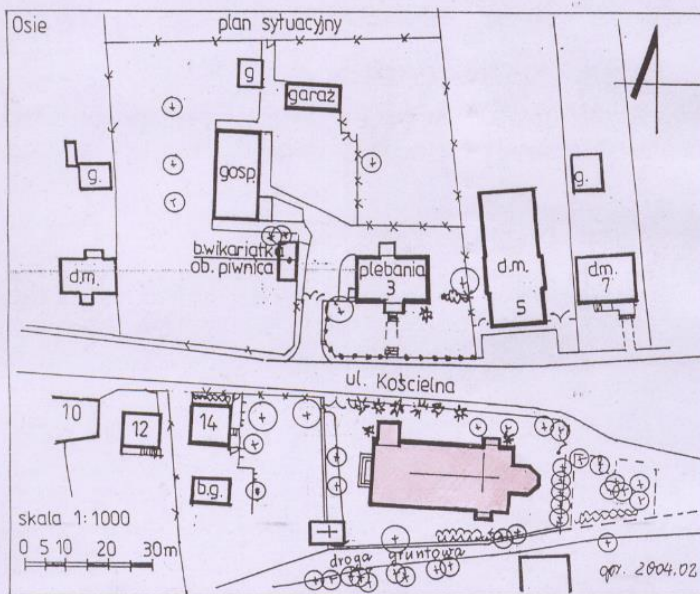
37. Miejscowość: OSIE
 2. Gmina: Osie, ul. Kościelna
 3. Województwo: kujawsko-pomorskie

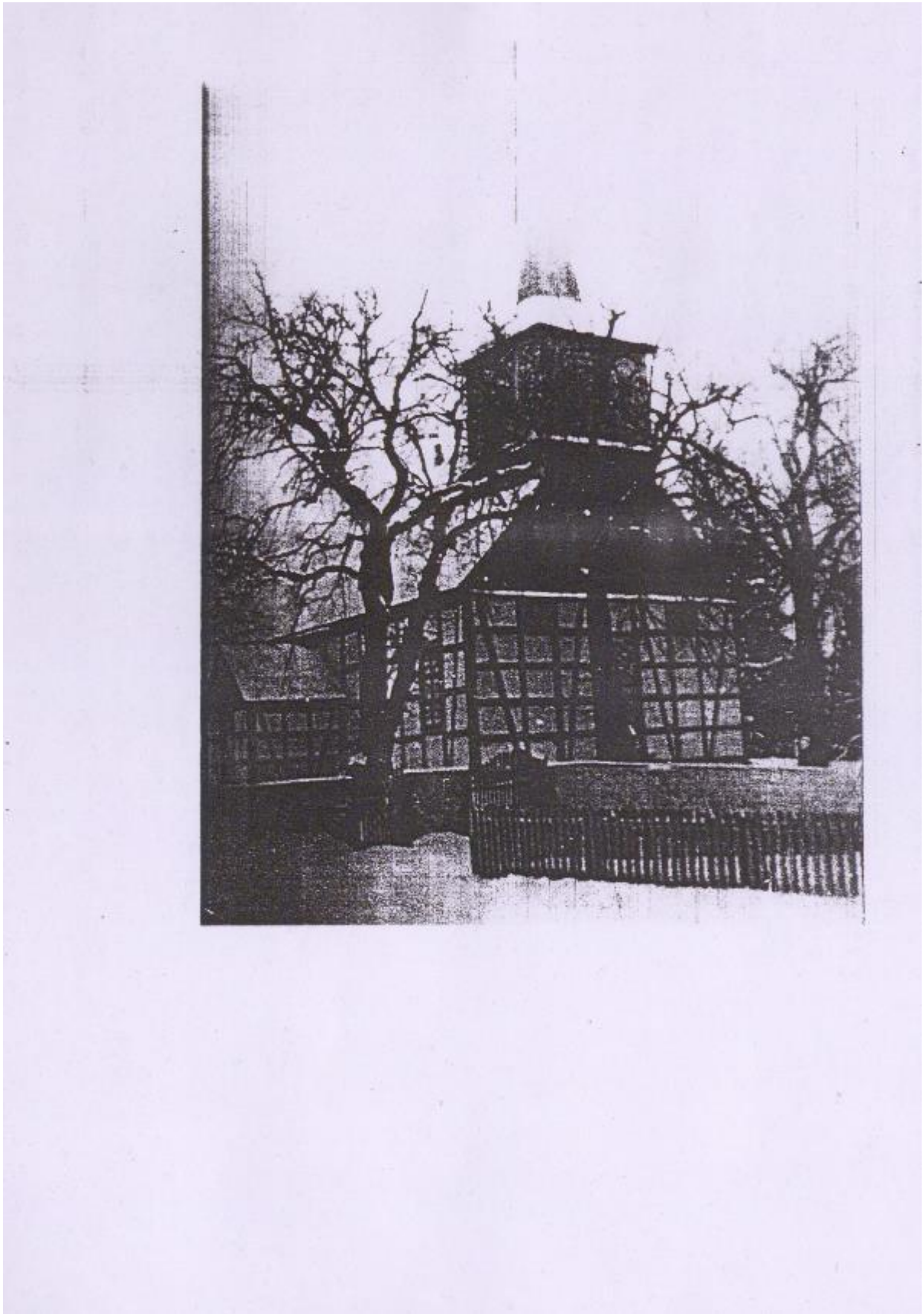
38. Obiekt (nazwa jak w karcie)
KOŚCIÓŁ PARAFIALNY
 p.w. Podwyższenia Krzyża św.

39. Zawartość wkładki (nazwa materiału uzupełniającego)
 plan sytuacyjny skala 1: 1000
 rzut przyziemia skala 1: 100



Wkładkę założył: A. Klugowska, luty 2004r.





28. Miejscowość: **OSIE**
 2. Gmina: **Osie, ul. Kościelna**
 3. Województwo: kujawsko-pomorskie

29. Obiekt (nazwa jak w karcie):
KOŚCIÓŁ PARAFIALNY
 p.w. Podwyższenia Krzyża św.

30. Zawartość wkładki (nazwa materiału uzupełniającego)
 zdjęcia



3. Elewacja frontowa – zachodnia.
 4. Elewacja tylna – wschodnia.
 5. Prezbiterium.

Wkładkę założył: A. Klugowska, luty 2004r.



6. Elewacja południowa, nawa poprzeczna.



7. Elewacja południowa – nawa poprzeczna.



8. Elewacja frontowa – zachodnia.

31. Miejscowość: OSIE	32. Obiekt (nazwa jak w karcie): KOŚCIÓŁ PARAFIALNY p.w. Podwyższenia Krzyża św.	33. Zawartość wkładki (nazwa materiału uzupełniającego): zdjęcia
------------------------------	-----------------------------------------------------------------------------------------------	---------------------------------------------------------------------



9. Zwieńczenie wieży.



10. Zakrystia.



11. Elewacja frontowa, drzwi.

Wkładkę założył: A. Klugowska, luty 2004r.



12. Kapić przedpogrzebowa.



13. Elewacja boczna – południowa.

14. Elewacja boczna, północna.



34. Miejscowość: OSIE	35. Obiekt (nazwa jak w karcie): KOŚCIÓŁ PARAFIALNY p.w. Podwyższenia Krzyża św.	36. Zawartość wkladki (nazwa materiału uzupełniającego): zdjęcia
2. Gmina: Osie, ul. Kościelna		
3. Województwo: kujawsko-pomorskie		



15. Elewacja północna, okno w transepcie.

Wkładkę założył: A. Klugowska, luty 2004r.



16. Okno prezbiterium.



17. Drzwi, transept, elewacja północna.



18. Detal styku transeptu i nawy, elewacja północna.



19. Detal belkowania portalu, elewacja frontowa – zachodnia.

37. Miejscowość: OSIE
2. Gmina: Osie, ul. Kościelna
3. Województwo: kujawsko-pomorskie

38. Obiekt (nazwa jak w karcie)
KOŚCIÓŁ PARAFIALNY
p.w. Podwyższenia Krzyża św.

39. Zawartość wkładki (nazwa materiału uzupełniającego)
zdjęcia



- 20. Wnętrze, prezbiterium.
- 21. Fragment polichromii na ścianie pomiędzy nawą i transeptem.
- 22. Polichromia na ścianie północnej transeptu,

Wkładkę założył: A. Klugowska, luty 2004r.



23. Wnętrze, ściana poprzeczna.



24. Arkada przy ścianie południowej.



25. Fragment arkady

40. Miejscowość: **OSIE**
 2. Gmina: **Osie, ul. Kościelna**
 3. Województwo: kujawsko-pomorskie

41. Obiekt (nazwa jak w karcie):
KOŚCIÓŁ PARAFIALNY
 p.w. Podwyższenia Krzyża św.

42. Zawartość wkładki (nazwa materiału uzupełniającego):
 zdjęcia



26. Ściana północna transeptu.
 27. Strop nad transeptem
 28. Ściana zachodnia nawy.

Wkładkę założył: A. Klugowska, luty 2004r.



29. Balustrada schodów we wieży.
 30. Więźba dachowa nad nawą.
 31. Więźba dachowa nad transeptem.



Kujawsko Pomorskie
Województwo **POMORSKIE**
BYDGOSKIE

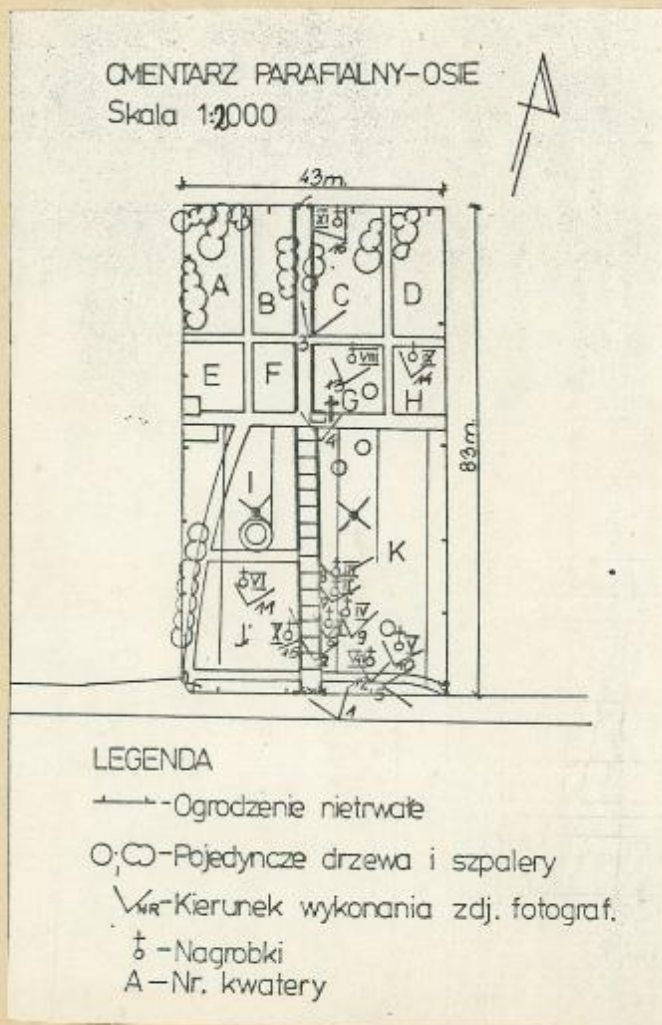
KARTA CMENTARZA

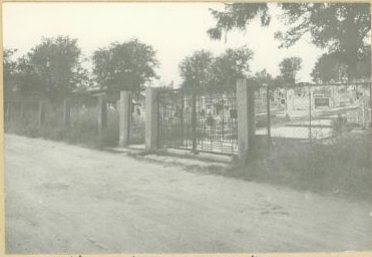
NR 3328 **Z**

A 1. Miejscowość <p style="text-align: center;">O S I E</p>	6. Nazwa cmentarza (ew. nazwa dawna) Cmentarz parafialny p.w. Podwyższenia Krzyża w Osiu	B 13. Najstarszy istniejący nagrobek (data) najstarszy pomnik 1834 r. najstarszy nagrobek a 1886r.		15. Groby o znaczeniu historycznym lub osób szczególnie zasłużonych Grób zbiorowy ofiar II wojny światowej. Na tablicy tekst: "Ku czci pomordowanych - przez hitlerowców - w latach 1939-45 - Społeczeństwo Osia"
2. Gmina <p style="text-align: center;">O S I E</p> pow. ŚWIECKI	7. Cmentarz dawny <input checked="" type="checkbox"/> tak Cmentarz nowy (po 1945 r.) <input type="checkbox"/> -	14. Istniejąca dokumentacja cmentarza i miejsce jej przechowywania Dokumentacja ewidencyjna cmentarza paraf. w Osiu Frac. Dok. Nauk.-Historycz. PKZ Toruń Plan aktualny Plan sytuacyjny, skala 1 : 500 i 1 : 1000 PKZ PDNH Toruń.		
3. Adres cmentarza Osie, woj. bydgoskie, ul. Młyńska	8. Data założenia <p style="text-align: center;">1811 r.</p>	Plan dawny AP Bydgoszcz. Urząd Wojew. Pomorski. Syg. Rep. 415139		
4. Poprzednie nazwy miejscowości <p style="text-align: center;">Osse, Osche</p>	9. Przynależność wyznaniowa: obecna - rzymsko-katolicka dawna - rzymsko-katolicka	Inne materiały archiwalne Projekt ogrodzenia - 1816 r. AP Bydgoszcz. Domänen Rent Amt Schwetz. Syg. 201 Tamże, syg. 196		
5. (Nie) czynny ew. podstawa zamknięcia	10. Powierzchnia w ha: ogólna - <input type="text" value="1,52"/> wolna - <input type="text"/>			
11. Położenie cmentarza Na skraju wsi, na wzgórzu nieopodal kościoła. Otaczają go pola uprawne	16. Bibliografia <p style="text-align: center;">-</p>			
12. Uwagi Ter. Org. Adm. Państwowej	17. Uwagi użytkownika			

C 18.	ELEMENTY CMENTARZA		I L O Ś Ć					
		Czy istnieją	Do XVIII w.	1 poł. XIX w.	2 poł. XIX w.	1 poł. XX w. (do 1945 r.)	2 poł. XX w.	23. Charakter rozplanowania cmentarza Rozplanowanie regularne, kwatery czeroboczne, podzielone alejami pod kątem prostym.
	Mur ogrodzeniowy	tak					+	24. Czytelność układu cmentarza: - całość przejrzysta - kwater, " - nagrobków i mogił "
	Brama I-yl	tak					+	25. Ogólny stan zachowania cmentarza (nagrobków i drzewostanu) dobry, cmentarz uporządkowany
	Kościół	-						26. Istniejące zagrożenia <p style="text-align: center;">-</p>
	Kaplica I-el	-						27. Wnioski w zakresie prac: - porządkowych - remontowych - konserwatorskich zabiegi konserwatorskie przy ubytkach w zabytkowych nagrobkach
	Nagrobki:	wolnostojące		1	1	kilka-naście	kilka-dziesiąt	28. Wnioski w zakresie niezbędnej dokumentacji: - poszczególnych nagrobków - ewidencji całości cmentarza - studium historycznego. - ewentualnie dokum. projektowej
		przyściennie						29. Inne uwagi służb konserwatorski
		płyty						
	Mogily	tak					kilka-naście	30. Wypełnił: A. Błażejewska Data: Toruń 29. III. 1988
	Inne elementy	tak					+	
19. Które obiekty wpisane są do rejestru zabytków								
	20. STARODRZEW	Ilość	Ø pnia w cm	Stan zdrowotny				
	lipa drobnolistna	23	40-90	dobry				
	kasztanowiec	-						
	jesion	-						
	tuja (żywotnik)	-						
	dąb szypułkowy	2	95, 140	dobry				
	świerk pospolity	5	40-50	dobry				
21. Czy na terenie cmentarza znajdują się zarejestrowane pomniki przyrody ew. aleje dąb szypułkowy, śred. 140 cm, liniowe nasadzenie głógu - 9 sztuk								
22. Ogólny stan zachowania zieleni na cmentarzu <p style="text-align: center;">dobry</p>								

31. Szkic cmentarza





1. Główna brama cmentarna



2. Aleja gt. w kierunku ptn.



3. Krzyż gđwiny przy alei gđwnej.



4. Nagrobek Karola Semrawa
zm. 1886



5. Zbiorowy grób ofiar okupacji
hitlerowskiej; pn. części cmentarna



6. Nagrobek ks. Mawlepo Belaznego
zm. 1834. Józefa Semraw zm. w 1904 r.